



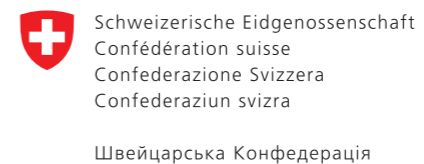
**ДОСЛІДЖЕННЯ
ДОСТУПНОСТІ
МІСЬКИХ
ПРОСТОРІВ**





Цей звіт – частина дослідницького етапу в рамках розробки «Альбому безбар'єрних рішень». Альбом створюється в межах ініціативи першої леді Олени Зеленської «Без бар'єрів».

За підтримки Німеччини і Швейцарії



Виконавець:



У співпраці з:



Розробниками Альбому безбар'єрних рішень виступають компанія Big City Lab спільно з Міністерством розвитку громад та територій України та громадською організацією «Безбар'єрність» за підтримки проекту «Інтегрований розвиток міст в Україні II», який виконує німецька урядова компанія «Deutsche Gesellschaft für Internationale Zusammenarbeit (GIZ) GmbH» за фінансування Урядів Німеччини та Швейцарії.

Урбанина



Аналітичну та технічну підтримку етапу досліджень здійснює громадська організація «Урбанина».

Партнер проекту – громадська організація Pro.UD.

ЗМІСТ

Вступ	6
Методологія	9
Вивчення досвіду маломобільних користувачів	10
Результати дослідження	14
Під'їзди та двори	16
Вулиці	26
Громадські простори	38
Громадські будівлі	50
Що далі?	60

ВСТУП

ЦІЛЬ ДОСЛІДЖЕННЯ



Виявити основні проблеми доступності міста та навести нормативні документи, які описують конкретні рішення.

Міські простори є недоступними, некомфортними та часто небезпечними в користуванні не лише для маломобільних людей, а й загалом для всіх містян. Ми сконцентрувалися на пошуку проблем доступності, з якими стикаються маломобільні особи, адже вони найсильніше відчують недоступність міських просторів. Якщо ми виправимо проблеми для маломобільних людей, то міста стануть безбар'єрними для всіх. Ми дослідили державні норми, щоб дізнатись, як вирішувати ці проблеми, та виявити ті, які залишилися неврегульованими.

ДЛЯ КОГО ЦЕ ДОСЛІДЖЕННЯ



Для тих, хто впливає на доступність в містах, але не знає, з чого почати.

В міських просторах є багато фахівців з різних сфер, які впливають на їхню доступність: працівники муніципалітетів, комунальних підприємств, власники громадських будівель та помешкань, архітектори, проєктанти, будівельники та ін. Однак вони не завжди до кінця усвідомлюють масштаб проблем з доступністю, які є в містах, та як їх вирішувати. Щоб ці особи змогли зробити перші кроки, ми описали групи маломобільних людей, виклики, з якими вони стикаються, та нормативні документи, які пропонують конкретні рішення.

ЯК КОРИСТУВАТИСЯ ЗВІТОМ



За основу структури звіту ми взяли типовий сценарій користування містом і розділили його на чотири основні простори: під'їзди в помешканнях, вулиці, громадські простори та громадські будівлі. У цих чотирьох міських просторах в процесі дослідження ми виявили основні проблеми, з якими зараз стикаються маломобільні люди та люди з інвалідністю зокрема.

Біля кожної проблеми вказано конкретну норму, яка описує її вирішення. Вже зараз зацікавлені сторони, які впливають на безбар'єрність міських просторів, можуть дізнатися з цього дослідження про основні проблеми з доступністю в містах та про нормативні документи, в яких є відповіді, як усунути ці недоліки.



МЕТОДОЛОГІЯ

Щоб отримати об'єктивний погляд і всебічно проаналізувати проблематику, ми звернулися до декількох джерел знань та застосували низку методів їхнього отримання

1

ВИВЧЕННЯ КОРИСТУВАЦЬКОГО ДОСВІДУ

Проведено якісне дослідження, а саме, фокус-групи з представниками маломобільних груп населення для того, щоб зібрати найпоширеніші проблеми доступності.

З ким проводили фокус-групи:

1. люди, які піклуються про дітей
2. люди літнього віку
3. велосипедисти
4. люди з розладами аутистичного спектра
5. люди з частковою або повною втратою слуху
6. люди з порушенням опорно-рухового апарату
7. особи, що мають протези кінцівок
8. люди з частковою або повною втратою зору

3

ОБГОВОРЕННЯ ПРОБЛЕМИ ЗІ СПЕЦІАЛІСТАМИ

Проінтерв'ювали щодо поточних проблем в проектуванні та реалізації доступних міських просторів 15 профільних спеціалістів та активістів, котрі залучені до проектування міських просторів.

2

ПІДТВЕРДЖЕННЯ ГІПОТЕЗ

На другому етапі дослідження було проведено відкрите опитування, в якому взяли участь 190 осіб. Це було важливо, оскільки маломобільні групи населення включають набагато ширше коло людей, ніж було виділено для групових дискусій, а також інвалідність та порушення здоров'я можуть проявлятися по-різному. Таким чином, отримавши відповіді вагітних жінок, людей з нестандартними розмірами тіла, людей з постійними чи тимчасовими функціональними порушеннями (фізичними, когнітивними) та їхніх близьких родичів, людей похилого віку, людей, які протягом певного часу можуть бути неуважними, людей, які доглядають за дітьми, вдалося підтвердити інформацію фокус-груп.

4

ВИВЧЕННЯ НОРМАТИВНИХ ДОКУМЕНТІВ

Проаналізували нормативні документи України у контексті найпоширеніших проблем доступності. Вивчили приклади документів та норм, котрі регулюють доступність міських просторів в інших країнах.

ВИВЧЕННЯ ДОСВІДУ МАЛОМОБІЛЬНИХ КОРИСТУВАЧІВ

ОПИС ФОКУС-ГРУП:

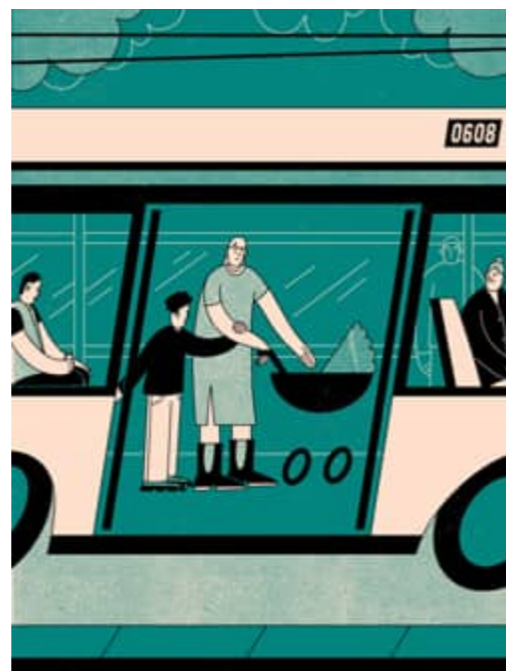
Велосипедисти

Користувачі велосипеда, які зазвичай є учасниками дорожнього руху. Для безпечного руху вони потребують розгалуженої веломережі, а для зручності користування – наявності велопарковок та станцій догляду за велосипедом. Для них є недоступними вузькі простори, де неможливо зручно розвернути велосипед, та простори біля будівель, де вони не можуть безпечно залишити велосипед.



Люди з дітьми

Люди з маленькою дитиною, або з візочком та немовлям. Батьки хочуть продовжувати вести повноцінне життя разом з дитиною: комфортно переміщуватися містом, відвідувати громадські будівлі та публічні простори, ходити на роботу. Для цієї групи важливо мати доступ до громадської вбиральні, кімнати для грудного годування та сповивання, рівні входи до будівель та зручні пандуси, місця для паркування дитячих візків та іншу інфраструктуру для дітей.



Люди з розладами аутистичного спектра

Як правило, це люди, які відчувають труднощі з комунікацією та взаємодією у навколишньому середовищі. Вони мають відмінні поведінкові форми та сценарії, тому в кожного з них можуть бути різні подразники у просторі: конкретні звуки або фактури, яскравість та колір світла, рівень шуму, кольорова насиченість чи негативне сприйняття окремого кольору.

Люди літнього віку

Літніми вважають людей, які досягли пенсійного віку. Це група, яка може мати низку різних порушень: когнітивних, рухових, зорових чи слухових. Для комфортного користування містом їм потрібні місця для відпочинку, наявність поручнів, зручних пандусів та ліфтів і підйомників.





Особи, що мають протези кінцівок

В залежності від рівня та місця ампутації, для заміщення втраченої частини тіла використовують протези. Вони типові, але їх підбирають залежно від віку та інших характерних відмінностей, а також залежно від спортивної чи побутової сфери застосування протезу. Існують активні біонічні та біоелектричні протези з зовнішнім живленням чи живленням від тіла, які керуються нервовими імпульсами. Проте найбільш поширеними залишаються пасивні протези. Найчастіше люди з протезами кінцівок відчувають дискомфорт при взаємодії з похилими поверхнями та незручними дверима.

Люди з частковою або повною втратою слуху

Зазвичай ступінь втрати слуху у людей різний. Компенсаторними засобами для цих людей є слухові апарати та кохлеарні імпланти, якими можуть користуватись як окремо, так і разом. Ці пристрої доволі чутливі і можуть передавати до користувача не тільки найближчі чи окремі звуки, а весь шум навколо. Їм необхідна чітка голосна інформація та відсутність шуму, зрозуміла навігація та текстова інформація для тих, хто не вчив жестову мову та пізно втратив слух.

Люди з частковою або повною втратою зору

Існує великий перелік ступенів та форм втрати зору чи його порушення, але основний поділ — це незрячість та слабозорість. Незрячі та слабозорі люди, які пройшли навчання, орієнтуються дотиком та слухом через компенсаторний засіб білою тростиною та переміщуються містом за вивченим маршрутом або з супроводжуючим. Для комфортного переміщення їм необхідні елементи доступності, які включають в себе тактильні смуги та тактильні інформаційні покажчики. Для них можуть бути небезпечними суцільні рельєфні покриття, навісні перешкоди на рівні голови та розосереджений шум навколо, який ускладнює орієнтування в просторі.

Люди з порушенням опорно-рухового апарату

Це різні люди, які внаслідок спадкового чи набутого захворювання або травми з порушеннями кінцівок мають складнощі у самостійному пересуванні. Вони використовують різноманітні пристосування: крісла колісні, милиці, тростини, ходунки. Деякі з них не мають можливості пересуватися через повний параліч кінцівок. При переміщенні для них є некомфортними нерівні поверхні, круті пандуси, надто велика відстань при перепадах між поверхнями.

РЕЗУЛЬТАТИ ДОСЛІДЖЕННЯ

За підсумками фокус-груп та опитувань ми отримали величезний перелік проблем і розділили їх на 4 категорії: під'їзди та двори житлових будинків, вулиці, громадські простори та входні групи громадських будівель.



Чому ж та чи інша проблема існує? Немає нормативів для проектування та будівництва чи їх просто не виконують?

Для того, щоб це визначити, ми проаналізували державні будівельні норми та інші нормативні документи, які впливають або безпосередньо регулюють створення безбар'єрних просторів, а саме:

- ДБН В.2.2-40:2018 Інклюзивність будівель і споруд. Основні положення
- ДБН Б.2.2-5:2011 Благоустрій територій
- ДБН В.2.2-9:2018 Будинки і споруди. Громадські будинки та споруди. Основні положення
- ДБН В.2.3-5:2018 Вулиці та дороги населених пунктів
- ДБН Б.2.2-12:2019 Планування та забудова територій
- ДБН В.2.5-28:2018 Природне і штучне освітлення
- ДСТУ 8713:2017 Озеленення. Створення газонів. Загальні вимоги
- ДСТУ 2587:2010 Безпека дорожнього руху. Розмітка дорожня. Загальні технічні вимоги. Методи контролювання. Правила застосування
- ДСТУ EN 1176-1:2019 Устаткування та покриття дитячих ігрових майданчиків. Частина 1. Загальні вимоги щодо безпеки та методи випробування (EN 1176-1:2017, IDT)
- ДСТУ Б В.2.6-77:2009 Конструкції будинків і споруд. Двері металеві протипожежні. Загальні технічні умови

Аналіз державних будівельних норм допоміг зрозуміти, що вони містять відповіді на практично кожну проблему. Та, не зважаючи на доволі широку нормативну базу, цього недостатньо для створення комфортного міста для всіх. Чому? Ми запитали у спеціалістів з доступності та провідних архітекторів і отримали такі відповіді:



- ✓ Нормативні документи структуровано у відповідності до типів об'єктів, і кожен з них передбачає норми по доступності. І для того щоб спроектувати міський простір, потрібно користуватися різними нормативними документами.
- ✓ Іноді норми передбачають узагальнені параметри рішень, а іноді – мають значну деталізацію. В деяких випадках проєктувальники інтерпретують їх самостійно і не завжди створюють оптимальні проєктні рішення з точки зору доступності.
- ✓ Нормативні документи не завжди співвідносяться один з одним і мають розходження в рішеннях.
- ✓ Переважна більшість існуючих будівель та інфраструктури побудовані при діючих на той час нормах і їх власники не мають зобов'язань щодо приведення цих об'єктів до актуальних норм доступності.
- ✓ Не вистачає узагальненого посібника, який би зрозуміло розповідав та ілюстрував типові рішення з доступності.



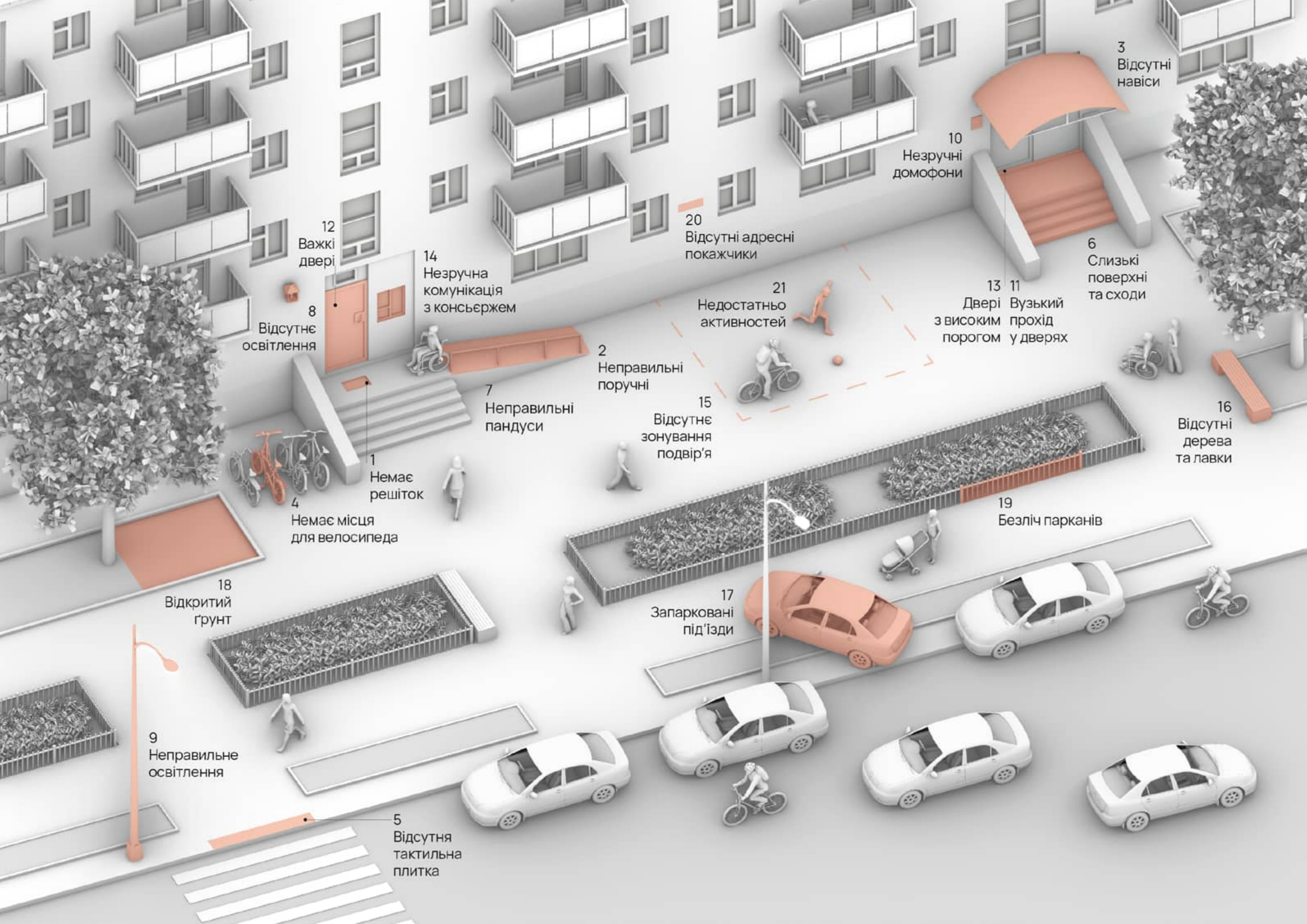
В наступних розділах ви можете ознайомитися з найпоширенішими на думку маломобільних груп населення проблемами доступності просторів.

Якщо ви маєте вплив на розвиток міського середовища, візьміть це дослідження з собою, відвідайте будь-яку вулицю, парк чи громадську будівлю, на доступність якої ви маєте вплив, та спробуйте оцінити, чи може із зазначеними проблемами зіштовхнутися маломобільна людина.

Якщо так, то до кожної з них є посилання на те, як можна виправити ситуацію.



Під'їзди
та двори



3 Відсутні навіси

10 Незручні домофони

20 Відсутні адресні покажчики

6 Слизькі поверхні та сходи

11 Вузький прохід у дверях

21 Недостатньо активностей

14 Незручна комунікація з консьєржем

2 Неправильні поручні

8 Відсутнє освітлення

7 Неправильні пандуси

15 Відсутнє зонування подвір'я

1 Немає решіток

16 Відсутні дерева та лавки

4 Немає місця для велосипеда

19 Безліч парканів

17 Запарковані під'їзди

18 Відкритий ґрунт

9 Неправильне освітлення

5 Відсутня тактильна плитка

Ганок

1 Немає решіток

На ганках лишаються дірки на місцях, де були решітки, щоб чистити ноги. Це незручно для людей на кріслах колісних, для батьків з дітьми та велосипедистів. На території подвір'їв часто відсутні решітки над дощовими жолобами.

ДБН
Інклюзивність
будівель і споруд
п. 6.1.7

2 Неправильні поручні

Вздовж сходів та пандусів поручні взагалі відсутні, або розміщені лише з одного боку. Довжина поручнів часто значно коротша за пандус, або вони відсутні на нижчій висоті, що незручно для людей на кріслах колісних.

ДБН
Інклюзивність
будівель і споруд
п. 5.2.3

3 Відсутні навіси

Перед входами у під'їзд відсутні навіси, або вони замалі і не повністю покривають територію перед входом. Через це входити в будівлю незручно і небезпечно, бо в негоду поверхня біля дверей стає слизькою.

ДБН
Інклюзивність
будівель і споруд
п. 5.1.11

4 Немає місця для велосипеда

Батькам з дітьми та велосипедистам складно підіймати дитячий візок чи велосипед до помешкання в будівлях, де ліфта немає взагалі, або він занадто малий. Біля входу відсутні приміщення, де дитячі візочки та велосипеди можна було б безпечно залишити.

ДБН
Будинки і споруди.
Житлові будинки
п. 5.9

5 Відсутня тактильна плитка

Біля входів до будинку, сходів в підвальні приміщення та приямків відсутня попереджувальна тактильна плитка або інші тактильні способи застереження. Це може бути незручним та небезпечним для людей з порушенням зору.

ДБН
Інклюзивність
будівель і споруд
п. 8.1

6 Слизькі поверхні та сходи

Поверхні сходів, пандусів та території біля входу до будинків роблять із матеріалів, які стають слизькими в негоду або і так є небезпечними для руху. Через це територія стає небезпечною для мешканців.

ДБН
Інклюзивність
будівель і споруд
п. 5.2.1

7 Неправильні пандуси

Пандуси відсутні біля входів або вони занадто круті для комфортного підйому для людей на кріслах колісних чи батьків з дітьми. Також замість суцільних пандусів влаштовують окремі подвійні рейки, по яких теж неможливо пересуватися.

ДБН
Інклюзивність
будівель і споруд
п. 5.3.1, 6.3.2.5

Вхід

8 Відсутнє освітлення

Відсутнє освітлення біля входу в будинок та на території подвір'я. Недостатнє освітлення в під'їздах та на подвір'ї стає перешкодою для усіх жителів, в тому числі для людей з порушеннями зору та робить простір небезпечним для людей з порушеннями слуху.

ДБН
Природне
і штучне
освітлення
п. 8.5.27

9 Неправильне освітлення

Занадто яскраве чи тьмяне освітлення та перебої з освітленням, такі як мерехтіння чи потріскування, викликають істерики та перевантаження у дітей та людей з аутизмом.

ДБН
Природне
і штучне
освітлення
дод. Ж

10 Незручні домофони

Людам з повною втратою зору складно користуватись домофоном, бо кнопки з цифрами та їхнє розміщення завжди відрізняються. Людам з порушеннями слуху незручно користуватись домофонами, тому що вони не чують відповіді і не можуть перевірити, кому відкривають двері.

Не нормується

11 Вузький прохід у дверях

Прохід у дверях роблять вужчим за нормовану ширину дверного отвору. Через занадто вузький отвір дверей люди на кріслах колісних не можуть пройти всередину.

ДБН
Інклюзивність
будівель і споруд
п. 6.2.6

12 Важкі двері

Важкі залізні двері небезпечні, бо їх складно відчиняти і не завжди можна втримати. Висока потужність автопроводчиків та відсутність кнопки автоматичного відкриття дверей з можливістю їх фіксації робить цей процес складним для людей на кріслах колісних.

ДБН
Інклюзивність
будівель і споруд
п. 6.2.7

ДСТУ Конструкції
будинків і споруд.
Двері металеві
протипожежні
п. 5.2.6–5.2.14

13 Двері з високим порогом

Двері на вході з високим порогом – додаткова перешкода для людей на кріслах колісних та батьків з дітьми на колясках. Найчастіше з високим порогом роблять протипожежні двері.

ДБН
Інклюзивність
будівель і споруд
п. 6.1.4

14 Незручна комунікація з консьєржем

Погане освітлення та висока щільність скла між приміщенням консьєржа та ганком ускладнює спілкування з консьєржем для людей з порушеннями слуху.

ДБН
Природне і штучне
освітлення
дод. Ж

Подвір'я

15 Відсутнє зонування подвір'я

Немає чіткої і зрозумілої розмітки подвір'я, де було б визначено місця для різних активностей, зони відпочинку, паркування, прибудинкової території та зеленої зони. Через це між мешканцями виникає багато конфліктів.

ДБН
Планування
та забудова
територій
п. 6.1.28

16 Відсутні дерева та лавки

На подвір'ях та на території біля входу в будинок відсутні дерева, затінок та зручні місця для сидіння зі спинками. Через це люди старшого віку рідко проводять свій час на подвір'ях.

ДБН
Планування
та забудова
територій
п. 8.2.6

17 Запарковані під'їзди

Територія біля ганків, тротуари та газони щільно запарковані автомобілями. Через це всі маломобільні люди змушені шукати альтернативні маршрути пересування по прибудинковій території, а для людей з повною втратою зору та дітей це ще створює і додаткову небезпеку.

ДБН
Планування
та забудова
територій
п. 6.1.7

18 Відкритий ґрунт

Через те, що на зелених зонах відсутні газони, багатолітні трави або мульчування, лишається лише відкритий ґрунт. Після дощів він перетворюється в багнюку, котра потрапляє на тротуари, що ускладнює пересування для людей на кріслах колісних.

ДСТУ
Озеленення.
Створення
газонів. Загальні
вимоги

19 Безліч парканів

Не нормується

Навколо зелених зон та прибудинкових городів встановлюють невеликі паркани, або на тротуарах намагаються відмежуватись від автівок за допомогою півкуль-обмежувачів, обмежувальних стовпчиків та автомобільних шин. Все це створює додаткові перешкоди для пішоходів, особливо небезпечні для людей з порушенням зору.

20 Відсутні адресні покажчики

ДБН
Інклюзивність
будівель і споруд
п. 8.3.4

Біля під'їздів відсутні позначення вулиці, номерів будинків, номерів під'їздів та перелік квартир. За наявності вони розміщені в неправильних місцях або з неправильними написами. Крім того, відсутня тактильна інформація або написана шрифтом Брайля.

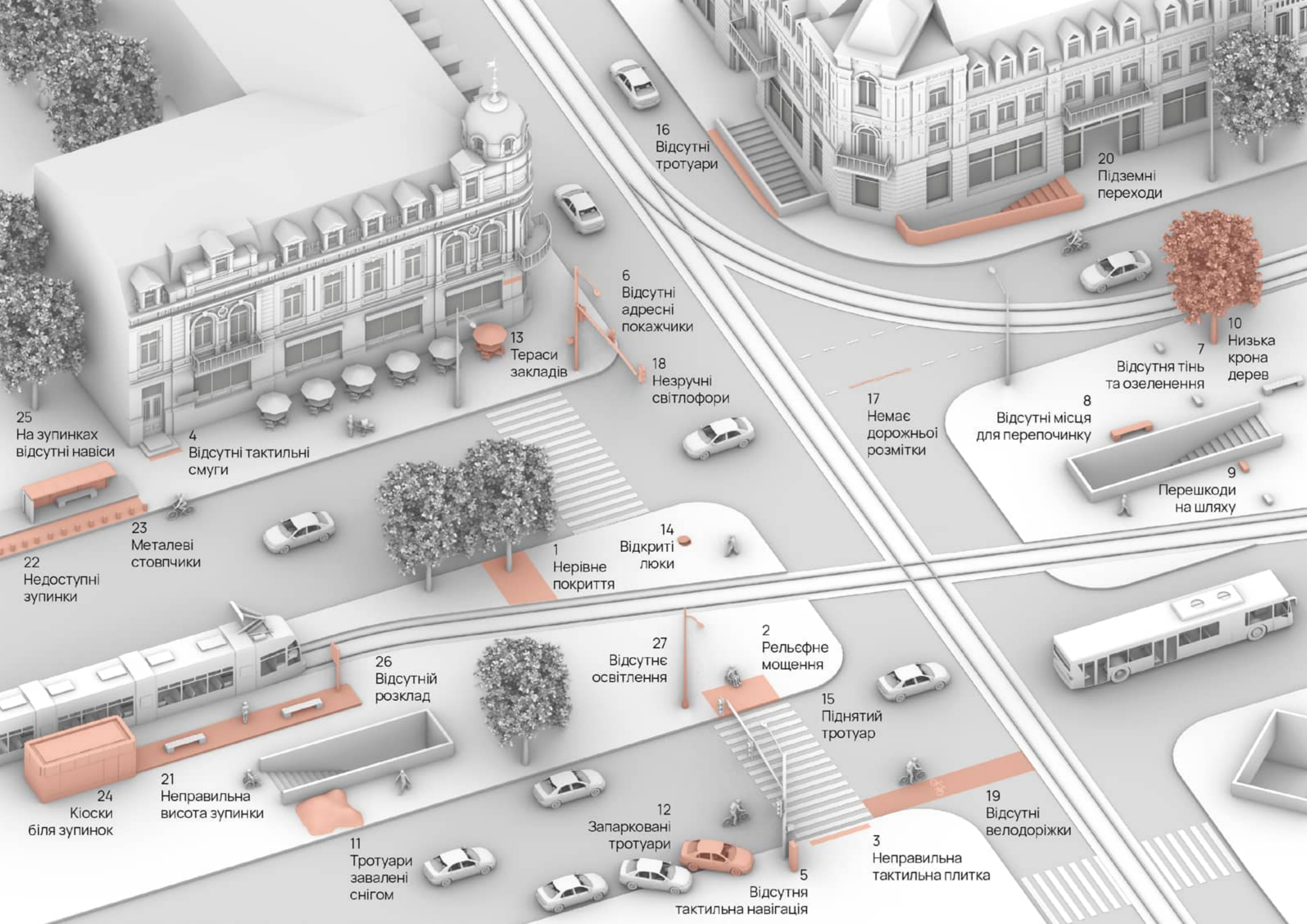
21 Недостатньо активностей

ДБН
Планування
та забудова
територій
п. 6.1.28

У подвір'ях недостатньо ігрових та спортивних майданчиків, місць для відпочинку та активностей для різних вікових категорій мешканців. Ці майданчики не освітлені та не озеленені, тому ними некомфортно користуватися.



Вулиці



25 На зупинках відсутні навіси

4 Відсутні тактильні смуги

22 Недоступні зупинки

23 Металеві стовпчики

24 Кіоски біля зупинок

21 Неправильна висота зупинки

11 Тротуари завалені снігом

13 Тераси закладів

1 Нерівне покриття

12 Запарковані тротуари

6 Відсутні адресні покажчики

18 Незручні світлофори

14 Відкриті люки

27 Відсутнє освітлення

16 Відсутні тротуари

5 Відсутня тактильна навігація

2 Рельєфне мощення

17 Немає дорожньої розмітки

15 Піднятий тротуар

3 Неправильна тактильна плитка

20 Підземні переходи

8 Відсутні місця для перепочинку

9 Перешкоди на шляху

Відсутня тінь та озеленення

10 Низька крона дерев



Орієнтування

1 Нерівне покриття

Нерівне покриття з ямами, виступами коренів дерев чи тріщинами ускладнює пересування. У дощ, сніг та при низькій температурі всі нерівності покриття стають більш відчутними та небезпечними.

ДБН
Інклюзивність
будівель і споруд
п. 5.1.7

2 Рельєфне мощення

Мощення поверхонь рельєфною бруківкою з фаскою, гранітними плитами, дрібною та гострою бруківкою, щебнем замість асфальту, незручні у користуванні, бо занадто слизькі та вібрують.

ДБН
Інклюзивність
будівель і споруд
5.1.7

3 Неправильна тактильна плитка

Тактильну плитку часто кладуть неправильно, що дезорієнтує людей з повною втратою зору. Крім того, тактильні смуги не зчитуються, якщо розміщуються поруч із рельєфною поверхнею. Тактильна плитка інколи створює незручності для інших маломобільних людей. Наприклад, вузькі передні колеса крісел колісних застряють між конусами тактильної плитки.

ДБН
Інклюзивність
будівель і споруд
п. 8.2.1

4 Відсутні тактильні смуги

Біля входів до будинку, сходів в підвальні приміщення та прямиків відсутня попереджувальна тактильна плитка або інші тактильні способи застереження. Це може бути незручним та небезпечним для людей з порушенням зору.

ДБН
Інклюзивність
будівель і споруд
п. 8.2.2

5 Відсутня тактильна навігація

Поверхні сходів, пандусів та території біля входу до будинків роблять із матеріалів, які стають слизькими в негоду або і так є небезпечними для руху. Через це територія стає небезпечною для мешканців.

Не нормується

6 Відсутні адресні покажчики

На будинках часто відсутні покажчики, котрі вказують адресу та номер будинку і напрямки до інших будинків. Також на вулицях відсутні навігаційні пілони, на яких можна спланувати на карті маршрут та визначити напрямок до необхідного об'єкта.

Навіть якщо такі покажчики встановлені на вулицях, вони не завжди доступні для зчитування через неправильне розташування, або неправильну величину написів та їхню контрастність.

ДБН
Інклюзивність
будівель і споруд
п. 8.3.4, 8.3.7

Тротуари

7 Відсутня тінь і озеленення

Недостатня кількість тіні на тротуарах робить пересування людей старшого віку та батьків з дітьми більш складним в спекотний час. Відсутнє озеленення на вулицях впливає на загальну температуру в районі та створює ефект теплового острова, коли територія загалом стає спекотнішою.

ДБН
Благоустрій
територій
п. 5.5.9

8 Відсутні місця для перепочинку

Людам з протезами, людям старшого віку та батькам з дітьми не вистачає місць для перепочинку при довгих подорожах. Часто на вулицях загалом відсутні будь-які місця, де можна зупинитись і перепочити у разі втоми, поганого самопочуття або травми.

ДБН
Благоустрій
територій
п. 5.1.4

9 Перешкоди на шляху

Стовпчики та півкулі проти паркування, рекламні штендери та сіті-лайти, шлагбауми, низькі клумби та паркани навколо дерев, розташовані посеред шляху, є незручними для пішоходів та часто небезпечними для людей з повною втратою зору.

ДБН
Інклюзивність
будівель і споруд
п. 5.5.1, 5.5.2

10 Низька крона дерев та навісні перешкоди

Низькі гілки дерев та низько розміщені вивіски чи знаки, що знаходяться обабіч руху пішоходів, часто дряпають та раниють обличчя людей з порушенням зору. Через це незрячим людям часто доводиться ходити в кепках та окулярах.

ДБН
Благоустрій
територій
п. 9.9.2

11 Тротуари завалені снігом

Не нормується

Взимку після сильних снігопадів складно користуватися тротуарами. До того ж насамперед очищають очищають дороги і сніг з проїжджих частин потрапляє на тротуар та на ділянки біля пішохідних переходів та перехрестя.

12 Запарковані тротуари

ДБН
Вулиці та дороги
населених пунктів
п. 5.5.3

Припарковані на тротуарах автомобілі часто не залишають достатнього простору для проходу пішоходів та роблять прохід незручним. Через шум та відсутність попереджень автівки створюють додаткову небезпеку для людей з порушенням зору.

13 Тераси закладів

ДБН
Вулиці та дороги
населених пунктів
п. 5.3.1

Кіоски, тераси та літні майданчики закладів харчування забирають територію пішохідних потоків на тротуарах та обмежують простір для пересування людей на кріслах колісних та батьків з дітьми.

14 Відкриті люки

ДБН
Інклюзивність
будівель і споруд
п. 5.1.8

Незакриті дощові жолоби та каналізаційні люки небезпечні для пішоходів. В решітки дощових жолобів з широкими отворами провалюються колеса крісел колісних. Люки з пластиковим покриттям небезпечні, бо стають слизькими в негоду.

Дорога

15 Піднятий тротуар

Високий бордюр між тротуаром та проїжджою частиною недоступний для людей на кріслах колісних. Тротуар біля пішохідних переходів не завжди занижують в рівень з дорогою. А в разі заниження існує небезпека заїзду на тротуар автомобілів та велосипедистів.

ДБН
Вулиці та дороги населених пунктів п. 6.4.6

16 Відсутні тротуари

В маленьких містечках та селах часто взагалі відсутні тротуари вздовж проїжджої частини. Це створює додаткову небезпеку для людей з порушенням слуху та інших пішоходів.

ДБН
Планування та забудова територій п. 10.4.16

17 Немає дорожньої розмітки

Пішохідні переходи погано промарковані і часто немає розмітки, стоп-ліній для машин за 10 метрів до нього, або визначеного пріоритетного місця для велосипедистів попереду автомобілів. До того ж встановлені знаки про перехрестя не завжди однакові і складно зчитуються.

ДСТУ
Безпека дорожнього руху. Розмітка дорожня. Загальні технічні вимоги. Методи контролювання. Правила застосування

18 Незручні світлофори

Світлофори відсутні чи зламані, не мають цифрового таймера та голосового озвучення. Яскраво-червоний колір світлофору може провокувати напади у людей з епілепсією.

ДБН
Вулиці та дороги населених пунктів п. 6.4.6

19 Відсутні велодоріжки

Люди на велосипедах та електросамокатах під час руху тротуарами створюють додаткову небезпеку для всіх пішоходів, а особливо — для людей з аутизмом, незрячих людей, дітей та людей старшого віку. Іноді велодоріжки бувають занадто вузькі, що створює дискомфорт та додаткову небезпеку для користувачів з різною швидкістю руху.

ДБН
Вулиці та дороги населених пунктів п. 5.3.8

20 Підземні переходи

Довгі сходи без пандусів особливо недоступні для батьків з дітьми, людей старшого віку та людей на кріслах колісних. Часто в підземні переходи практично неможливо зробити комфортний пандус правильного ухилу, а наявні ліфти не працюють. Непозначені та неконтрастні сходи, особливо за відсутності освітлення, небезпечні для людей з порушеннями зору.

ДБН
Природне і штучне освітлення табл. 8.32

ДБН
Вулиці та дороги населених пунктів п. 6.4.11

Зупинка

21 Неправильна висота зупинки

Людам на кріслах колісних та батькам з маленькими дітьми важко заходити в автобус чи тролейбус із зупинок, які не підняті до рівня низькопідлогового транспорту або не дозволяють до нього підійти впритул. Водії громадського транспорту зупиняються надто далеко від зупинки через неправильно розташовані зупинки або запарковані смуги.

ДБН
Вулиці та дороги
населених пунктів
5.4.9

22 Недоступні зупинки

Зупинкові павільйони часто розміщені занадто близько до дороги, через що прохід стає завузьким для людей на кріслі колісному.

ДБН
Вулиці та дороги
населених пунктів
п. 5.4.11–5.4.12

23 Металеві стовпчики

Також рух ускладнюють металеві стовпчики-обмежувачі руху транспорту, котрі розміщуються на шляху руху між зупинкою і автобусом. Із зупинкових острівців часто неможливо вийти, бо з усіх сторін вони обнесені бордюром.

ДБН
Вулиці та дороги
населених пунктів
п. 5.4.1, 5.4.9

22 Кіоски біля зупинок

Кіоски, які розташовані біля зупинок, заважають, бо забирають місце, щоб пройти чи проїхати, а також створюють додатковий шум, який сильно заважає орієнтуватися на зупинці.

Не нормується

25 На зупинках відсутні навіси

На зупинках відсутні навіси, через що пасажиром некомфортно очікувати громадський транспорт в негоду. Також покриття буває прозорим, через що в спекотні дні перебувати на зупинці теж некомфортно.

ДБН
Вулиці та дороги
населених пунктів
п. 5.4.12

26 Відсутній розклад

На зупинках відсутній зрозумілий текстовий розклад та інша інформація про маршрути, а за наявності — їх складно прочитати, бо вони розміщуються в недоступному місці або написані замалим шрифтом.

Відсутнє голосове інформування про маршрути громадського транспорту, які прибувають на зупинку, що робить громадський транспорт недоступним для незрячих людей.

ДБН
Вулиці та дороги
населених пунктів
п. 5.4.12

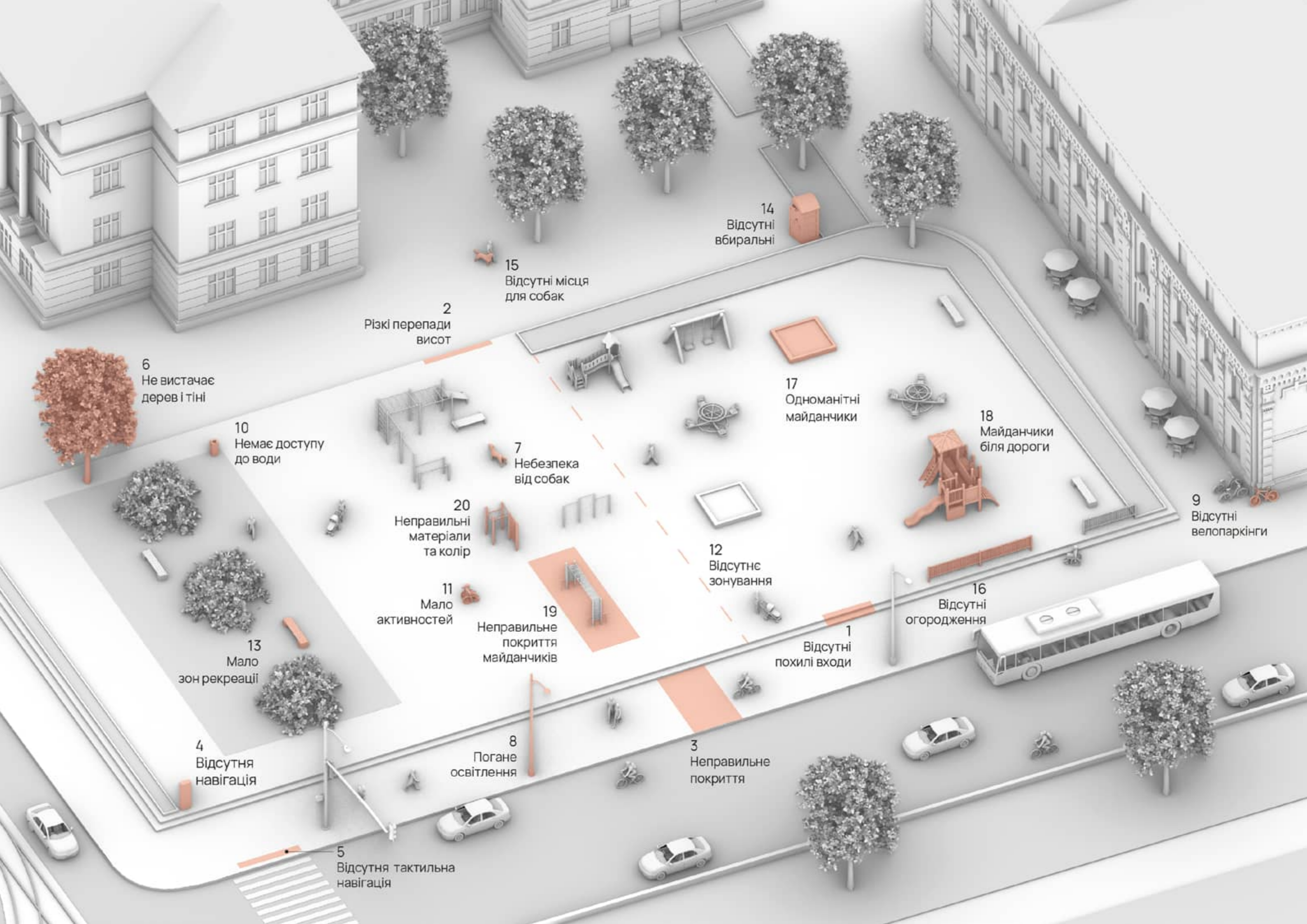
27 Відсутнє освітлення

Освітлення є тільки на великих магістральних вулицях, але майже відсутнє на решті. Також часто освітлення є лише над проїжджою частиною і практично відсутнє на зупинках і тротуарах.

ДБН
Природне і штучне
освітлення
п. 8.5.19



Громадські
простори



6 Не вистачає дерев і тіні

10 Немає доступу до води

13 Мало зон рекреації

4 Відсутня навігація

5 Відсутня тактильна навігація

2 Різкі перепади висот

15 Відсутні місця для собак

19 Неправильне покриття майданчиків

8 Погане освітлення

7 небезпека від собак

20 Неправильні матеріали та колір

11 Мало активностей

3 Неправильне покриття

12 Відсутнє зонування

14 Відсутні вбиральні

17 Одноманітні майданчики

1 Відсутні похилі входи

18 Майданчики біля дороги

16 Відсутні огороження

9 Відсутні велопаркінги

Доступність

1 Відсутні похилі входи

Входи у сквери та парки часто роблять зі сходами та вхідними групами, які є некомфортними та недоступними для маломобільних людей. Ці входи не дублюються пандусами або похилими доріжками, якими можна було б потрапити до громадського простору.

ДБН
Планування
та забудова
територій
п. 10.4.16–10.4.18

2 Різкі перепади висот

В скверах і парках роблять різкі перепади висот між різними поверхнями, через що з'являються круті сходи і пандуси. Це ускладнює пересування для маломобільних людей і змушує їх шукати довші маршрути для обходу.

ДБН
Благоустрій
територій
п. 5.1.4

3 Неправильне покриття

Бордюри, рельєфне мощення, ями, коріння дерев на проходах, щебінь, пісок, бруд чи висока трава роблять небезпечними пересування людей на кріслах колісних, людей з протезами та батьків з дітьми у візках.

ДБН
Інклюзивність
будівель і споруд
п. 5.1.7

4 Відсутня навігація

В громадських просторах відсутня навігація, яка б допомагала спланувати маршрут та зрозуміти напрямок руху. Біля входів у громадські простори відсутня інформація про правила поведінки та користування сквером або парком.

ДБН
Благоустрій
територій
п. 4.20.8

5 Відсутня тактильна навігація

На великих площах часто відсутні направляючі тактильні смуги чи інша тактильна навігація, яка допомагає в орієнтуванні людям з порушеннями зору.

ДБН
Інклюзивність
будівель і споруд
п. 8.2.13

Комфорт

6 Не вистачає дерев і тіні влітку

Влітку у громадських просторах не вистачає дерев та зелених зон, які б створювали прохолоду.

ДБН
Планування
та забудова
територій
п. 8.2.2

7 небезпека від собак

Навколо ігрових та спортивних майданчиків відсутні паркани або щільне озеленення з кущів, через що собаки можуть легко потрапити на територію, де перебувають діти та інші люди.

ДБН
Планування
та забудова
територій
п. 6.1.28

8 Погане освітлення

Відсутнє освітлення на підходах до громадських просторів або всередині парків і скверів, через що прогулюватися та користуватися обладнанням для різноманітних активностей стає небезпечно. Особливо критично це для людей з порушеннями слуху.

ДБН
Природне
і штучне
освітлення
п. 8.5.19

9 Відсутні велопаркінги

Через відсутні велопарковки та будь-яке устаткування, де можна було б безпечно залишити велосипед або візок, користувачі паркують велосипеди біля дерев та парканів, що заважає пішоходам.

ДБН
Благоустрій
територій
п. 5.1.4

10 Немає доступу до води

Відсутні бювети та фонтанчики з доступом до питної води. Через це влітку у спекотну погоду людям некомфортно ходити на довгі дистанції. Іноді доступ до води потрібен, щоб почистити велосипед або крісло колісне.

ДБН
Благоустрій
територій
п. 9.6.6

Активності

11 Мало активностей

Часто взагалі відсутні зони для різних форм активності дітей та дорослих. Наявні ігрові майданчики не мають зонування та розподілу для дітей різного віку. Відсутні місця для відпочинку підлітків, молоді та дорослих, альтанки або просто місця для сидіння.

ДБН
Благоустрій
територій
п. 6.8.1, 6.8.2

12 Відсутнє зонування

Відсутнє зонування просторів для різних вікових груп та активностей, які вони проводять. Через це між ними можуть виникати конфлікти, або вони можуть бути небезпечними одне для одного.

ДБН
Благоустрій
територій
п. 5.2.4

13 Мало зон рекреації

В містах мало інклюзивних просторів та рекреаційних зон для різних суспільних груп, тому людям доводиться долати великі відстані, щоб дістатися до таких просторів. Інакше, наприклад, батьки з дітьми змушені весь свій час проводити в одноманітному просторі без спілкування з іншими людьми.

ДБН
Планування
та забудова
територій
п. 8.1.3

14 Відсутні вбиральні

Громадських вбиралень дуже мало. Навіть якщо вони є, вони часто недоступні для маломобільних людей або в них незрозумілі правила користування: їх закривають на ключ, вони працюють у визначений час, формат ціни та оплати створює незручності. В місті немає вказівок, де громадські вбиральні розташовані. Також відсутні місця для годування та догляду за малюками, що є незручним для батьків.

ДБН
Благоустрій
територій
п. 9.3.6–9.3.9

15 Відсутні місця для собак

Місця для тренування собак відрізняють від звичайних місць для вигулу і практично відсутні в містах. Це повинні бути огорожені території, де власники можуть відпустити собак з повідка, і в яких є необхідне обладнання для тренування собак. Через це собак часто відпускають в місцях, де вони можуть нашкодити людям.

ДБН
Планування
та забудова
територій
п. 6.1.28

Майданчики

16 Відсутні огороження

Відсутнє нетравматичне огороження зелених, ігрових та спортивних зон. Це небезпечно для дітей з аутизмом, у яких відчуття небезпеки нижче, ніж у інших дітей, і вони можуть вибігти за межі майданчика.

ДБН
Благоустрій
територій
п. 6.9.3

17 Одноманітні майданчики

Обладнання на ігрових та спортивних майданчиках одноманітне та нецікаве і не підходить для користування людьми різного віку та різних здібностей. Майданчики взагалі не прилаштовані до користування ними людьми з інвалідністю.

ДБН
Благоустрій
територій
п. 6.8.1, 6.8.2

18 Майданчики біля дороги

Майданчики поруч з дорогою чи паркуванням дуже небезпечні, бо можна не почути або не побачити машину, котра рухається поруч. Крім того, майданчики, які розміщені біля проїжджої частини, часто загазовані та некомфортні через шум.

ДБН
Благоустрій
територій
п. 6.6

19 Неправильне покриття майданчиків

Неправильне покриття, наприклад, пісок або ґрунт, перетворюється в багнюку після дощу. Також є травматичні покриття, які не захищають від ударів. Дістатися до ігрових та спортивних майданчиків важко через неправильне покриття, що робить їх недоступними для батьків з візочком або людей на кріслі колісному.

ДБН
Благоустрій
територій
п. 6.8.4

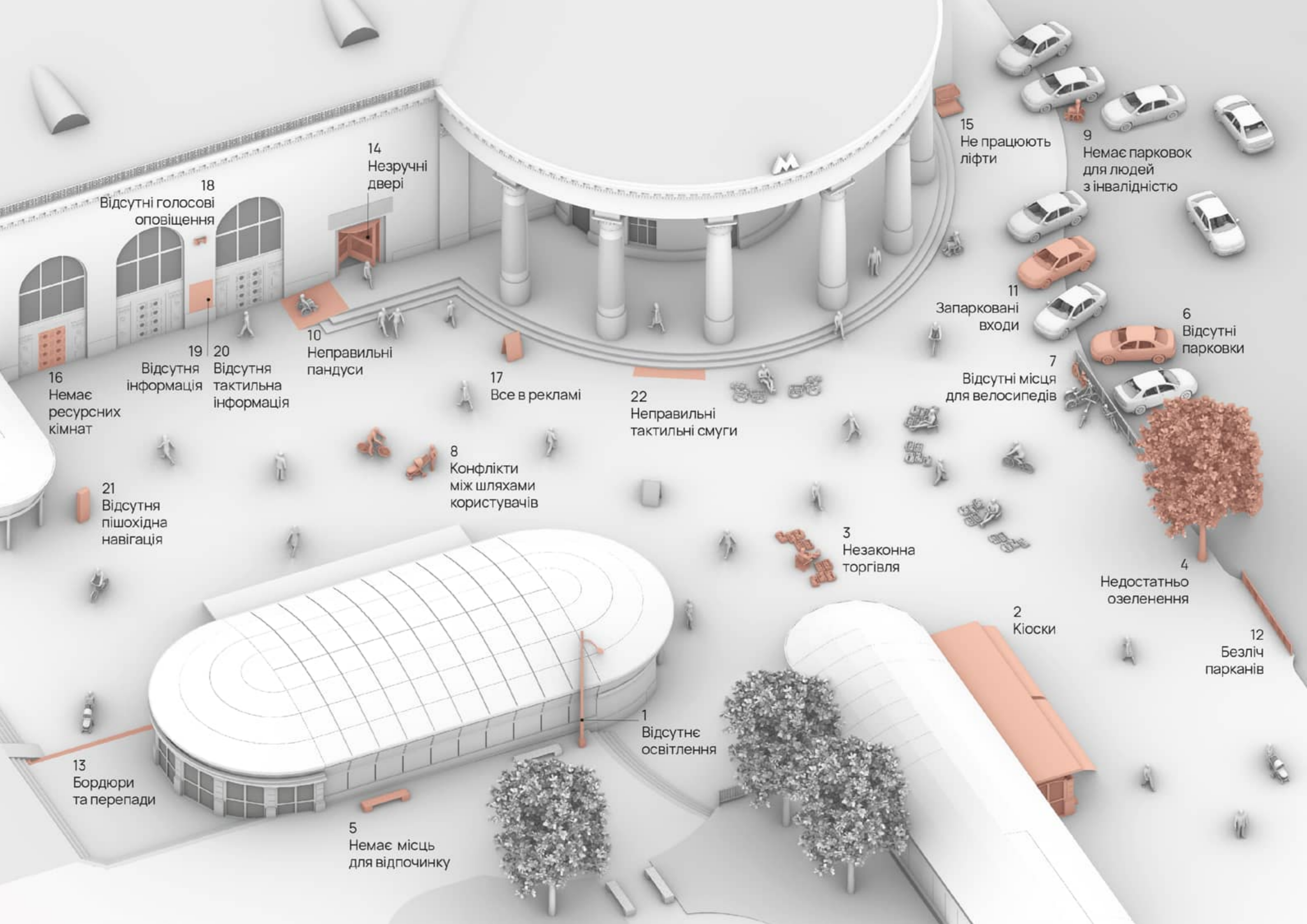
20 Неправильні матеріали та колір

Дитячі майданчики бувають травматичними, бо їх роблять з небезпечних матеріалів, які влітку нагріваються та можуть обпекти. Занадто яскраві майданчики, наприклад, яскраво-червоні, можуть провокувати істерики та перезбудження у дітей з аутизмом.

ДСТУ
Устаткування
та покриття
дитячих ігрових
майданчиків.
Частина 1. Загальні
вимоги щодо
безпеки та методи
випробування



Громадські
будівлі



15 Не працюють ліфти

9 Немає парковок для людей з інвалідністю

18 Відсутні голосові оповіщення

14 Незручні двері

11 Запарковані входи

6 Відсутні парковки

16 Немає ресурсних кімнат

19 Відсутня інформація

20 Відсутня тактильна інформація

10 Неправильні пандуси

17 Все в рекламі

22 Неправильні тактильні смуги

7 Відсутні місця для велосипедів

8 Конфлікти між шляхами користувачів

3 Незаконна торгівля

21 Відсутня пішохідна навігація

4 Недостатньо озеленення

2 Кіоски

12 Безліч парканів

1 Відсутнє освітлення

13 Бордюри та перепади

5 Немає місць для відпочинку

Комфорт

1 Відсутнє освітлення

Біля входів в громадські будівлі відсутнє освітлення, або воно неправильно обладнане і має недостатню яскравість. Через це простір стає некомфортним та небезпечним.

ДБН
Природне
і штучне
освітлення
п. 8.5.27

2 Кіоски

Територія перед громадськими будівлями захарашена торговельними кіосками, які розміщуються на шляху руху пішоходів та велосипедистів, і це заважає загальній доступності простору. Гучна аудіальна реклама часто дезорієнтує незрячих людей.

Не нормується

3 Незаконна торгівля

Перед виходом з громадських будівель перебувають люди, які незаконно торгують на території, забирають простір пішоходів та роблять його менш зручним для користувачів.

Не нормується

4 Недостатньо озеленення

Відсутнє озеленення та зелені зони, які б створювали приємний затінок та комфортні місця для відпочинку. Навіть за наявності вони часто обмежені парканом, а замість озеленення там лишається лише відкритий ґрунт, який після злив перетворюється на багнюку.

ДБН
Благоустрій
територій
п. 5.5.9

5 Немає місць для відпочинку

Відсутні місця для перепочинку, які вкрай необхідні маломобільним людям, особливо якщо вони мають додаткову ношу, наприклад, для батьків з дітьми, велосипедистів та людей старшого віку.

ДБН
Благоустрій
територій
п. 5.1.4

6 Відсутні парковки

Біля громадських будівель відсутні організовані парковки зі зрозумілими правилами користування та оплати. Часто маршрутні таксі цілодобово займають місця для паркування.

ДБН
Будинки і споруди.
Громадські будинки
та споруди
п. 5.5

7 Відсутні місця для велосипедів

Відсутні надійні місця для паркування велосипедів чи пункти прокату велосипедів. Через це велосипедисти змушені лишати свій транспорт без нагляду, або чіпляти його до дерев та парканів, що заважає іншим користувачам.

ДБН
Вулиці та дороги
населених пунктів
п. 5.3.13

8 Конфлікти між шляхами користувачів

Через неправильно спроектований простір та неправильне спрямування пішохідних потоків між користувачами виникають постійні конфлікти. Шляхи пішоходів перетинають проїжджу частину, маршрути велосипедистів перетинаються з маршрутами громадського транспорту, що робить простір небезпечним для всіх користувачів.

ДБН
Вулиці та дороги
населених пунктів
п. 6.4

Доступність

9 Немає парковок для людей з інвалідністю

На парковках відсутня розмітка під місця для автомобілів людей з інвалідністю. Якщо вони є, то не відповідають нормативам, бувають завузькими та розміщуються впритул до інших автомобілів, тому ними складно користуватися людям на кріслах колісних.

ДБН
Інклюзивність
будівель і споруд
п. 5.4.1

10 Неправильні пандуси

Пандуси відсутні взагалі чи розміщуються в неправильних, незручних місцях та з небезпечним кутом ухилу. Часто вони не мають зручних поручнів, якими могли б користуватись люди на кріслах колісних.

ДБН
Інклюзивність
будівель і споруд
п. 5.3.1

11 Запарковані входи

Входи та виходи з громадських будівель впритул запарковані автівками, що робить простір небезпечним для дітей та людей з порушеннями зору. На території відсутні будь-які обмеження, які б регулювали під'їзд автівок.

ДБН
Інклюзивність
будівель і споруд
п. 5.1.2

12 Безліч парканів

На території розміщено безліч парканів, стовпчиків та інших об'єктів, які обмежують доступ до зелених зон або зручних маршрутів для пішоходів. Невеликі об'єкти можуть бути небезпечними для людей з порушеннями зору, якщо вони розміщуються на шляху руху.

ДБН
Благоустрій
територій
п. 9.8

13 Бордюри та перепади

Через те, що простір неправильно спроектований, на площах трапляється багато перепадів рельєфу, непотрібних бордюрів та сходів, які обмежують доступність входу у громадські будівлі.

ДБН
Планування
та забудова
територій
п. 10.4.17, 10.4.18

14 Незручні двері

Двері на входах в громадські будівлі часто є занадто важкими, щоб ними могли скористуватись діти або люди похилого віку. Карусельні двері є незручними для незрячих, бо їх складно помітити тростиною, а альтернативні виходи не завжди відкриті. Прозорі двері не промарковані, тому їх складно помітити людям з порушеннями зору.

ДБН
Інклюзивність
будівель і споруд
п. 6.1.3

15 Не працюють ліфти

Ліфти часто не працюють або взагалі відсутні. Іноді їх вмикають за необхідності, але вони не мають чіткого розкладу та зрозумілих правил користування.

Не нормується

16 Немає ресурсних кімнат

В активних просторах відсутні ресурсні кімнати, де люди з аутизмом можуть перечекати або заспокоїтись після стресу. Також відсутні доступні вбиральні та місця для годування немовлят.

Не нормується

Орієнтування

17 Все в рекламі

Не нормується

Входи до станцій, залізниць та театрів з музеями завішані банерною рекламою, яка розміщена занадто близько до вивісок закладів та навігаційних елементів. Вона відволікає та ускладнює орієнтування в просторі.

18 Відсутні голосові оповіщення

ДБН
Вулиці та дороги населених пунктів
п. 5.4.12

Відсутні голосові оповіщення розкладу та інформації про маршрути та іншу інформацію, потрібну пасажирам. Немає єдиного центру оповіщення і різні зупинки транспорту оголошують інформацію по-різному.

ДБН
Благоустрій територій
п. 5.6.4

19 Відсутня інформація

ДБН
Інклюзивність будівель і споруд
п. 8.3.4

Відсутня інформація про розклад та маршрути громадського транспорту. Відсутня назва закладу, інформація про години його роботи та вихідні. Немає єдиного інформаційного центру біля входу, де можна було б дізнатися необхідну інформацію.

ДБН
Благоустрій територій
п. 4.20.9

20 Відсутня тактильна інформація

ДБН
Інклюзивність будівель і споруд
п. 8.3.6–8.3.7

Складно орієнтуватися вперше в установах, де перед входом немає тактильних та візуальних мап навігації, а в самих закладах немає тактильної та текстової інформації про розташування офісів, години прийому та інше.

21 Відсутня пішохідна навігація

Не нормується

Відсутня інформація для орієнтування пішоходів з можливістю побудувати маршрут, зрозуміти власне місцезнаходження. За наявності вона розміщена в місцях, котрі недоступні для маломобільних людей.

22 Неправильні тактильні смуги

ДБН
Інклюзивність будівель і споруд
п. 8.2.1

Тактильні смуги розміщують неправильно, що дезорієнтує незрячих людей. Тактильні плити, розміщені біля рельєфного мощення, неправильно зчитуються та є неінформативними.

ЩО ДАЛІ?



ПРОБЛЕМ НАБАГАТО БІЛЬШЕ

Є багато різних маломобільних груп населення, не всі з них ми описали у звіті. Так само і проблеми, які ми зібрали, не описують всіх недоліків доступності міських просторів. Крім того, ці проблеми роблять простір недоступним не лише для тих груп маломобільних осіб, які ми вказували як найкритичніші, але й загалом для всіх людей. Нормативів, які регулюють проектування доступних просторів, теж набагато більше. Це дослідження – один з наших перших кроків в розумінні та актуалізації проблематики доступності в українських містах. Якщо вам є що додати або ви бажаєте поділитись рекомендаціями, будь ласка, надсилайте їх на пошту sb@bcl.com.ua

ПОТРІБЕН ЄДИНИЙ ЗРОЗУМІЛИЙ ДОКУМЕНТ

У ході дослідження було встановлено, що рішення для значної кількості проблем містяться у різноманітних нормативних документах, які не завжди зрозумілі фахівцям, котрі впливають на створення доступних просторів, і вони по-різному їх інтерпретують. Тому ми плануємо створити «Альбом безбар'єрних рішень», в якому опишемо підходи до створення доступного середовища та проілюструємо їх на типових прикладах. Альбом складатиметься з 4-х розділів: вулиці, громадські простори, під'їзди та двори, громадські будівлі.



Для розуміння структури Альбому та формату викладення інформації ми проаналізували подібні посібники у містах інших країн, які наразі більш комфортні для проживання, ніж наші міста. Рекомендуємо з ними ознайомитись:

Посібники Дизайн для всіх. Берлін

Посібник зі стандартів доступності ADA. США

Посібник з планування для забезпечення тимчасових подій доступними для людей з інвалідністю. США

Доступні громадські простори. Стандарти проектування. Канада

Посібник з універсального дизайну для громадських місць. Сингапур

Будівництво для кожного: універсальний підхід до дизайну. Зовнішнє середовище. Ірландія

Інтегровані стандарти доступності. Керівні принципи регулювання. Онтаріо

Посібник з проектування доступності. Торонто

КОМАНДА

Керівниця проєкту	Вікторія Тітова
Архітектори	Максим Головка Софія Брем Олена Мельник
Дослідники	Мирослава Савісько Андрій Алтунян
Дизайнерка	Олена Варзар
Ілюстраторка	oshelesh
Редактори	Юлія Патлань Антон Янченко Іванна Ухаль

СПЕЦІАЛІСТИ ТА АКТИВІСТИ, ЩО БРАЛИ УЧАСТЬ У ДОСЛІДЖЕННІ

Проінтерв'ювали профільних спеціалістів та активістів, котрі залучені до проєктування міських просторів, щодо поточних проблем в проєктуванні та реалізації доступних міських просторів

Ганна Аксьонова	Юрій Лозовенко
Дмитро Баглаєв	Ольга Мирцало
Євген Борисенко	Марія Нікітіна
Олена Іванова	Антон Олійник
Анна Давиденко	Юрій Понькін
Максим Кравчук	Віталій Пчолкін
Максим Коцюба	Роман Савка
Богдан Лепявко	Олег Шмід

ВИСЛОВЛЮЄМО ПОДЯКУ

учасникам та учасницям фокус-груп та респондентам, які взяли участь в опитуванні

ГО «Відчуй», БФ «Життєлюб», ГО «ІУС», Асоціації «Child.ua», Музей в темряві «Третя після опівночі» та спільноті «Київ дружній до батьків і малюків» за допомогу з пошуком учасників фокус-груп та консультації щодо формату їх проведення

